



El ambiente  
es de todos

Minambiente

# BOLETÍN HIDROMETEOROLÓGICO DE LA MOJANA

San Marcos, Sucre 26 de noviembre de 2021

Hora de la actualización: 12:00 HLC

BOLETÍN No: 469

## CONTENIDO

### 1. CONDICIONES METEOROLÓGICAS

#### 1.1 CONDICIONES METEOROLÓGICAS PRECEDENTES

#### 1.2 CONDICIONES METEOROLÓGICAS ACTUALES

#### 1.3 PRONÓSTICO METEOROLÓGICO DIARIO

### 2. CONDICIONES HIDROLÓGICAS

#### 2.1 CONDICIONES HIDROLÓGICAS ANTECEDENTES

#### 2.2 CONDICIONES HIDROLÓGICAS ACTUALES

##### 2.2.1 SUBZONA HIDROGRÁFICA DEL RÍO SAN JORGE - CUENCA ALTA

##### 2.2.2 SUBZONA HIDROGRÁFICA DEL RÍO SAN JORGE - CUENCA BAJA

##### 2.2.3 SUBZONA HIDROGRÁFICA DEL RÍO NECHÍ - CUENCA BAJA

##### 2.2.4 DIRECTOS AL BAJO CAUCA - CIÉNAGA LA RAYA ENTRE EL RÍO NECHÍ Y EL BRAZO DE LOBA

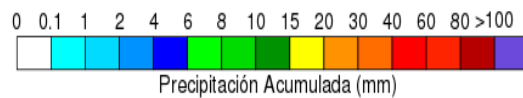
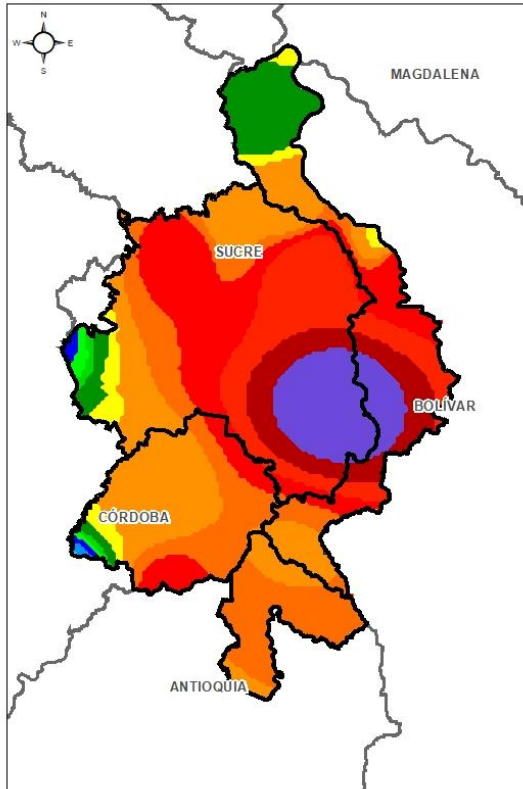
##### 2.2.5 DIRECTOS AL CAUCA ENTRE PTO. VALDIVIA Y RÍO NECHÍ

##### 2.2.6 DIRECTOS AL BAJO MAGDALENA ENTRE EL BANCO Y EL PLATO

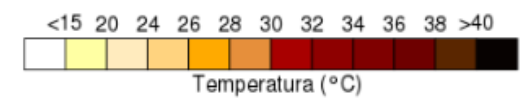
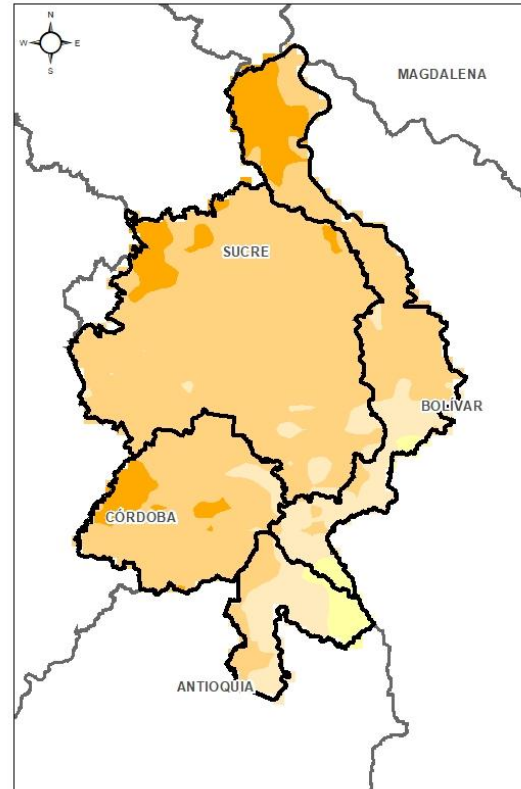
El Centro Regional de Pronóstico y Alertas Tempranas de la Mojana - CRPA La Mojana, busca fortalecer el sistema de alertas tempranas a través de un continuo monitoreo de las condiciones hidrometeorológicas, la generación de pronósticos meteorológicos y la difusión de alertas para la comunidad y los diferentes sectores productivos de la región.

Esta iniciativa hace parte de los proyectos "Reducción del riesgo y la vulnerabilidad frente al cambio climático en la región de La Depresión Momposina", financiado por el *Adaptation Fund* y "*Mojana, clima y vida*", financiado por el Fondo Verde del Clima, implementados por el Ministerio de Ambiente, el Fondo de Adaptación y el PNUD, en alianza con CORPOMOJANA e IDEAM.

# 1.1 CONDICIONES METEOROLÓGICAS ANTECEDENTES

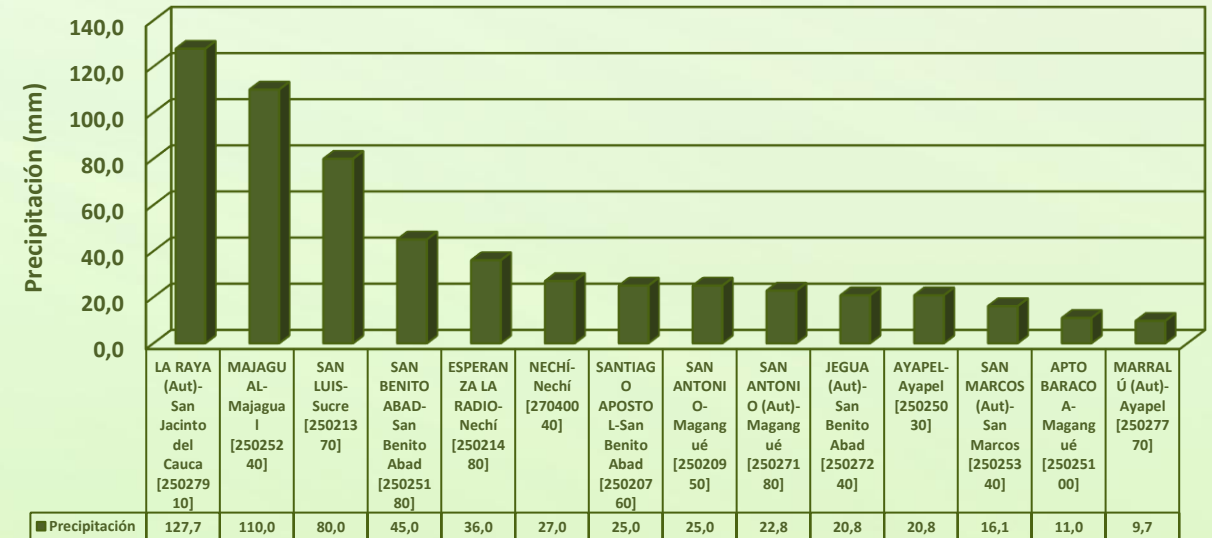


Precipitación estaciones de superficie.  
25/11/2021 (07:00) – 26/11/2021 (07:00).  
Fuente: IDEAM



Temperatura superficial máxima por  
estimación Satelital 25/11/2021  
Fuente: IDEAM

## Lluvia Registrada el 25 Noviembre de 2021



## RESUMEN DE CONDICIONES DEL DÍA 24 DE NOVIEMBRE

**Precipitación:** Durante la tarde ayer prevaleció la condición seca; luego en horas de la noche y madrugada, se han generado lluvias en amplios sectores de La Mojana, siendo las más fuertes hacia el oriente mojanero.

**Temperatura:** se registró una temperatura máxima de 33,2°C el día 25 de noviembre a las 16:00 horas en el municipio de San Benito Abad, y una mínima de 21,8°C en la madrugada del 26 de noviembre en el municipio de Ayapel.

## 1.2 CONDICIONES METEOROLÓGICAS ACTUALES

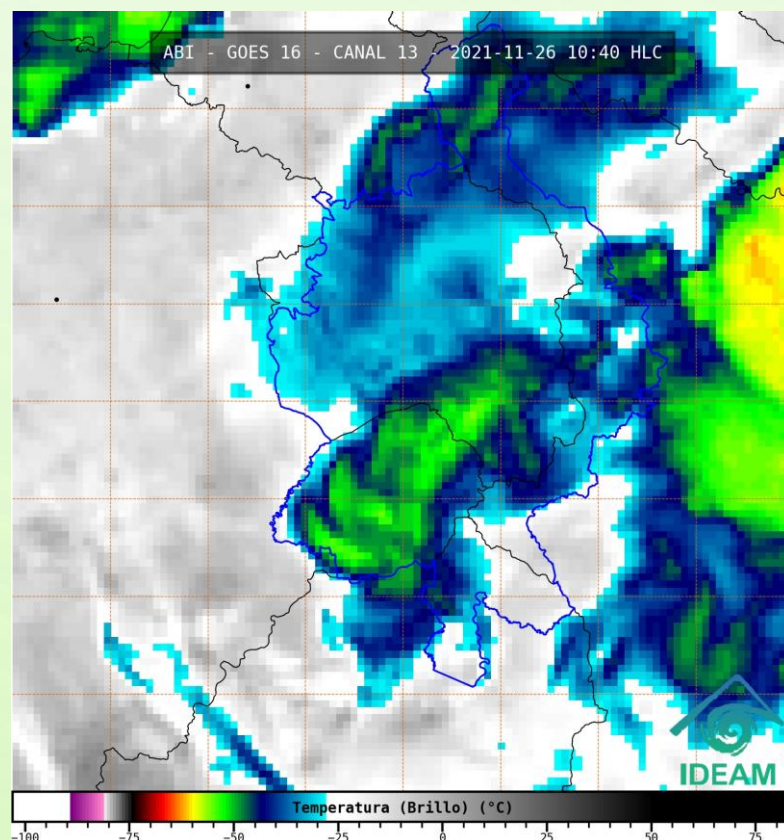


Imagen de satélite IR 10:40 HLC  
Fuente: IDEAM

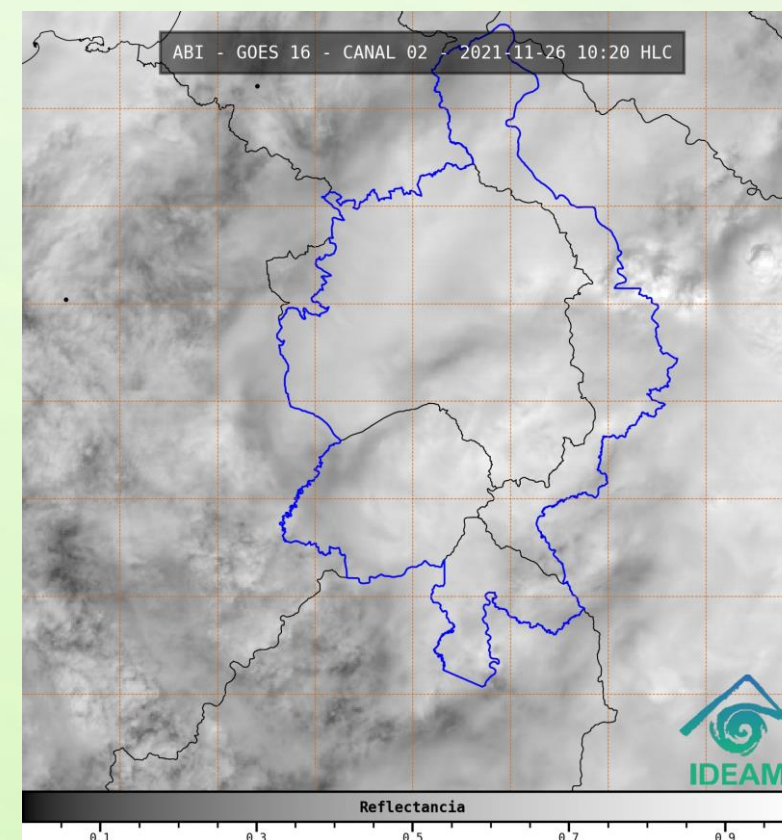
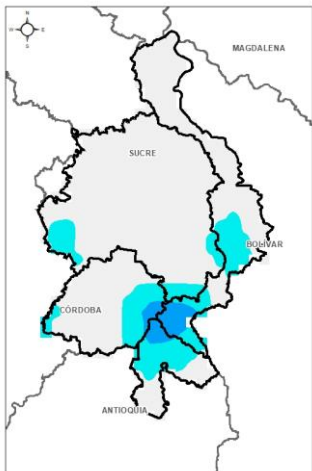


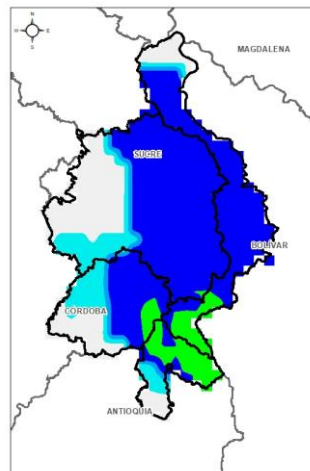
Imagen de satélite VIS 10:20 HLC  
Fuente: IDEAM

Recientemente, se mantiene el cielo mayormente nublado en la región, con lluvias dispersas en todo el territorio mojanero.

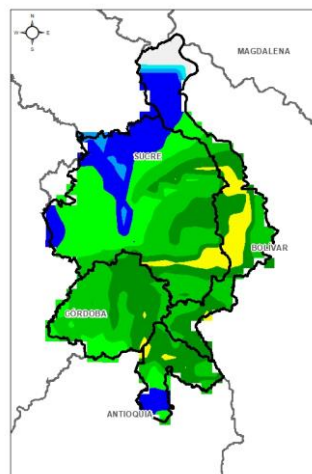
# 1.3 PRONÓSTICO METEOROLÓGICO



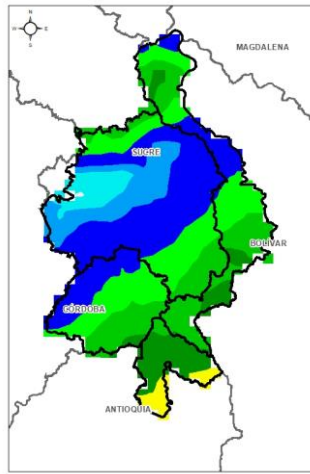
NOCHE DEL 26 DE NOVIEMBRE



MADRUGADA DEL 27 DE NOVIEMBRE



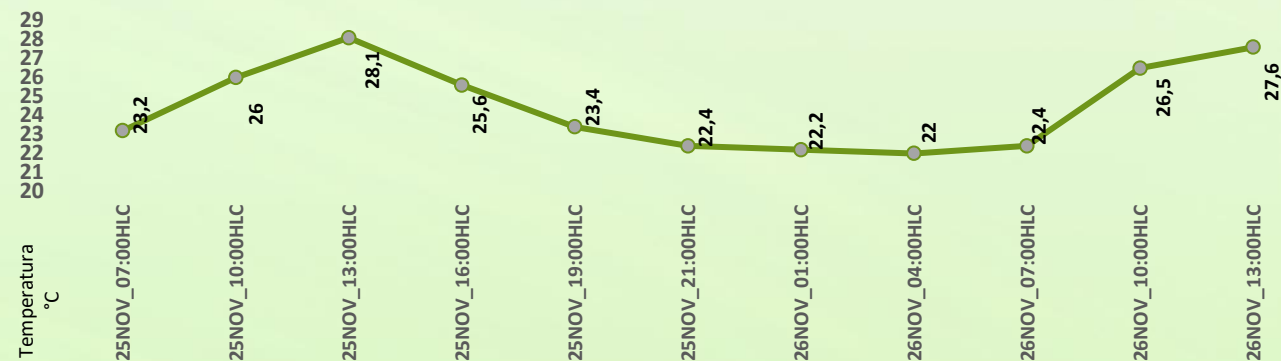
ACUMULADO DEL 26 AL 27 DE NOVIEMBRE



ACUMULADO DEL 27 AL 28 DE NOVIEMBRE



Día	Jornada	Temperatura Máxima	Nubosidad	Tipo de Precipitación	Probabilidad de lluvia(%)
VIERNES 26 DE NOVIEMBRE	Tarde	32°C	Parcialmente nublado	Sin lluvias	40%
	Noche	24°C	Parcialmente nublado	Sin lluvias	75%



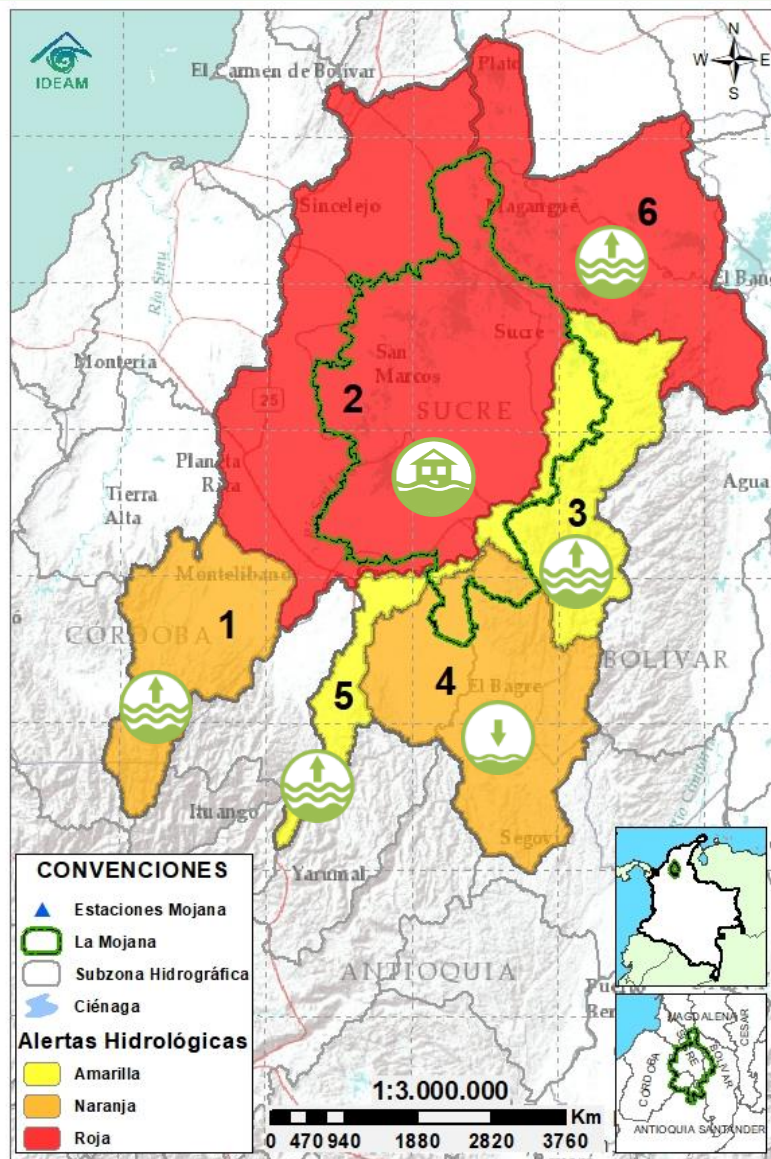
Pronóstico de temperaturas medias para los próximos 02 días

## PRONÓSTICO PARA EL VIERNES 26 DE NOVIEMBRE Y FIN DE SEMANA

**Precipitación:** En horas de la tarde y noche de hoy prevalecerá la condición de cielo parcialmente nublado sin lluvias, luego en horas de la madrugada, se espera lluvias principalmente en sectores de los municipios de Achí, San Jacinto del Cauca, Magangué, Guaranda, Majagual y Sucre (Sucre). Ahora bien, durante el fin de semana, se prevé que en las madrugadas se tenga la mayor probabilidad de ocurrencia lluvias, principalmente la del lunes, con atención a los municipios de Magangué, Achí, San Jacinto del Cauca, Sucre (Sucre), Guaranda, Majagual y Nechí.

**Temperatura:** Las temperaturas máximas oscilarán entre los 31°C y 32°C y las mínimas entre los 23°C y 24°C. Las sensaciones térmicas máximas estimadas oscilarán entre los 32°C y 33°C.

## 2.1 CONDICIONES HIDROLÓGICAS ANTECEDENTES



Condiciones hidrológicas antecedentes para el 25/11/2021

### CONVENCIONES DE TERMINOS HIDROLÓGICOS

	<b>Lluvias</b>	Lluvias antecedentes intensas o continuas y/o pronóstico de las mismas, las cuales pueden generar crecientes súbitas en los ríos principales y sus afluentes.
	<b>Descenso</b>	Condición de disminución de niveles.
	<b>Ascenso</b>	Condición de aumento de niveles.
	<b>Creciente súbita</b>	Fenómeno natural que se presenta en los ríos de montaña como consecuencia de la ocurrencia de lluvias intensas o torrenciales en zonas de alta pendiente del cauce principal y sus afluentes.
	<b>Tránsito de crecida</b>	Es el desplazamiento de una onda de crecida de aguas arriba hacia aguas abajo de la corriente.
	<b>Creciente por desembalse</b>	Proceso de tránsito del flujo de agua por descarga controlada desde un embalse.
	<b>Inundación</b>	Aumento en los niveles y/o caudales de los cuerpos de agua que superan la capacidad máxima de transporte o modificación de la sección transversal que la reduce, ocasionando el desbordamiento e inundación de sus zonas aledañas.
	<b>Niveles estables</b>	No se presentan fluctuaciones considerables de nivel del cuerpo de agua.



**Alerta ROJA**

**PARA TOMAR ACCIÓN** Advierte a los sistemas de prevención y atención de desastres sobre la amenaza que puede ocasionar un fenómeno con efectos adversos sobre la población, el cual requiere la atención inmediata por parte de la población y de los cuerpos de atención y socorro. Se emite una alerta sólo cuando la identificación de un evento extraordinario indique la probabilidad de amenaza inminente y cuando la gravedad del fenómeno implique la movilización de personas y equipos, interrumpiendo el normal desarrollo de sus actividades cotidianas.



**Alerta NARANJA**

**PARA PREPARARSE** Indica la presencia de un fenómeno. No implica amenaza inmediata y como tanto es catalogado como un mensaje para informarse y prepararse. El aviso implica vigilancia continua ya que las condiciones son propicias para el desarrollo de un fenómeno, sin que se requiera permanecer alerta.

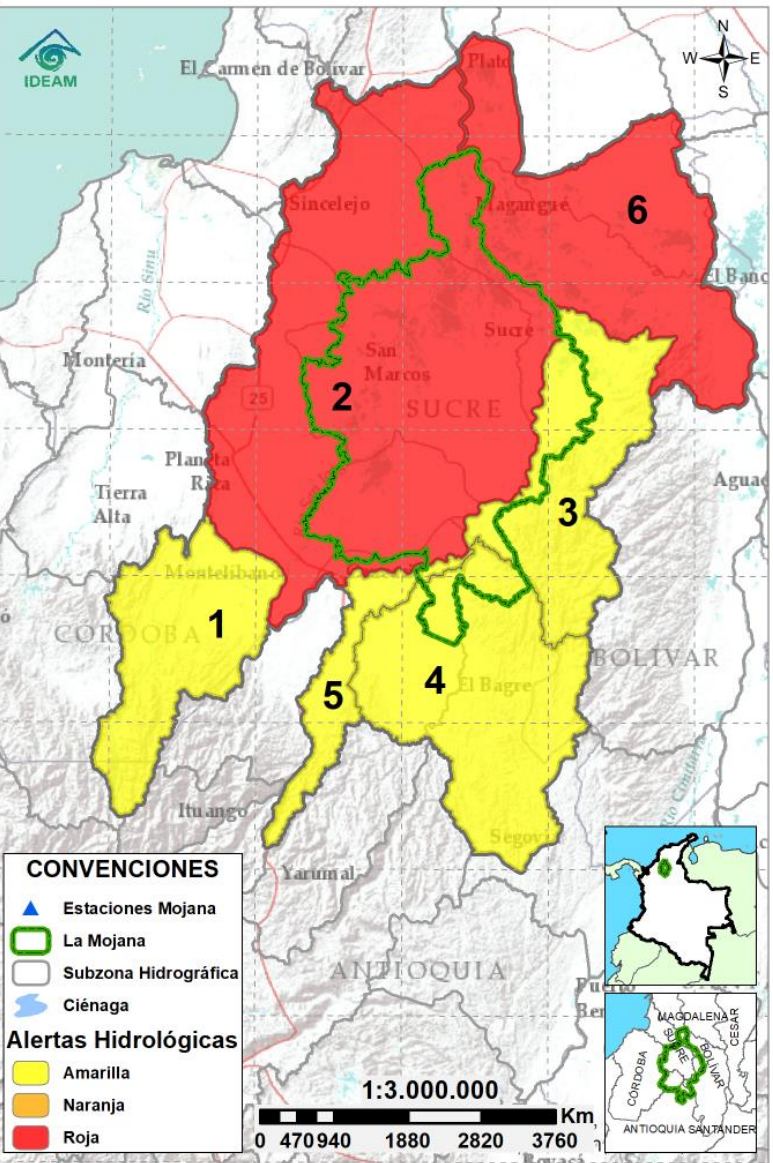


**Alerta AMARILLA**

**PARA INFORMARSE** Es un mensaje oficial por el cual se difunde información. Por lo regular se refiere a eventos observados, registrados o registrados y puede contener algunos elementos de pronóstico a manera de orientación. Por sus características pretéritas y futuras difiere del aviso y de la alerta, y por lo general no está encaminado a alertar sino a informar.

**SIN ALERTA** La información que se suministra se encuentra fuera de los umbrales de alerta.

## 2.2 CONDICIONES HIDROLÓGICAS ACTUALES

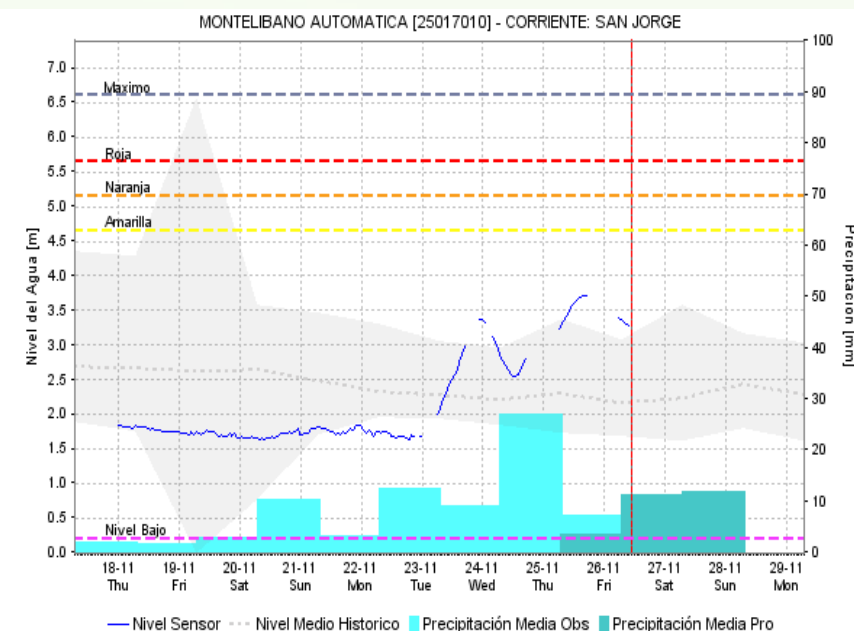
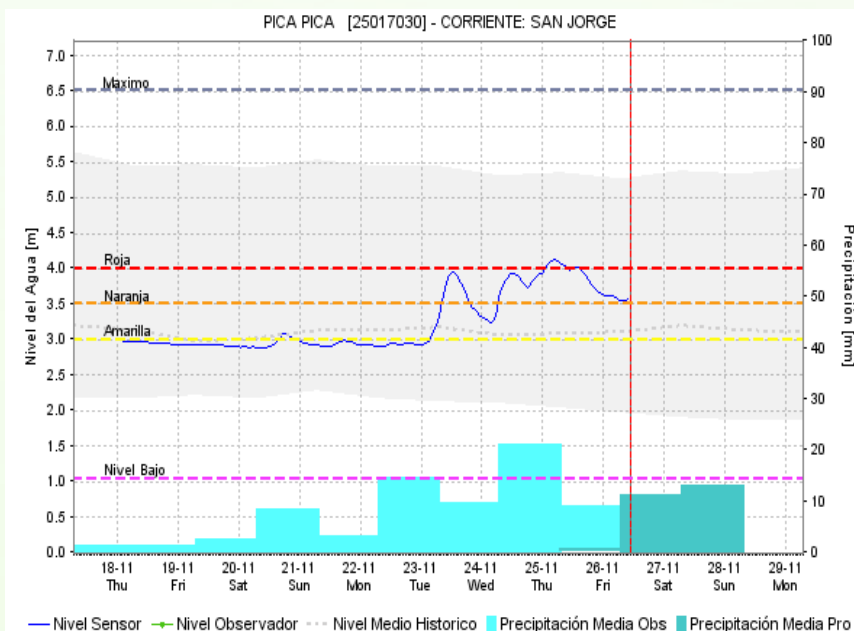
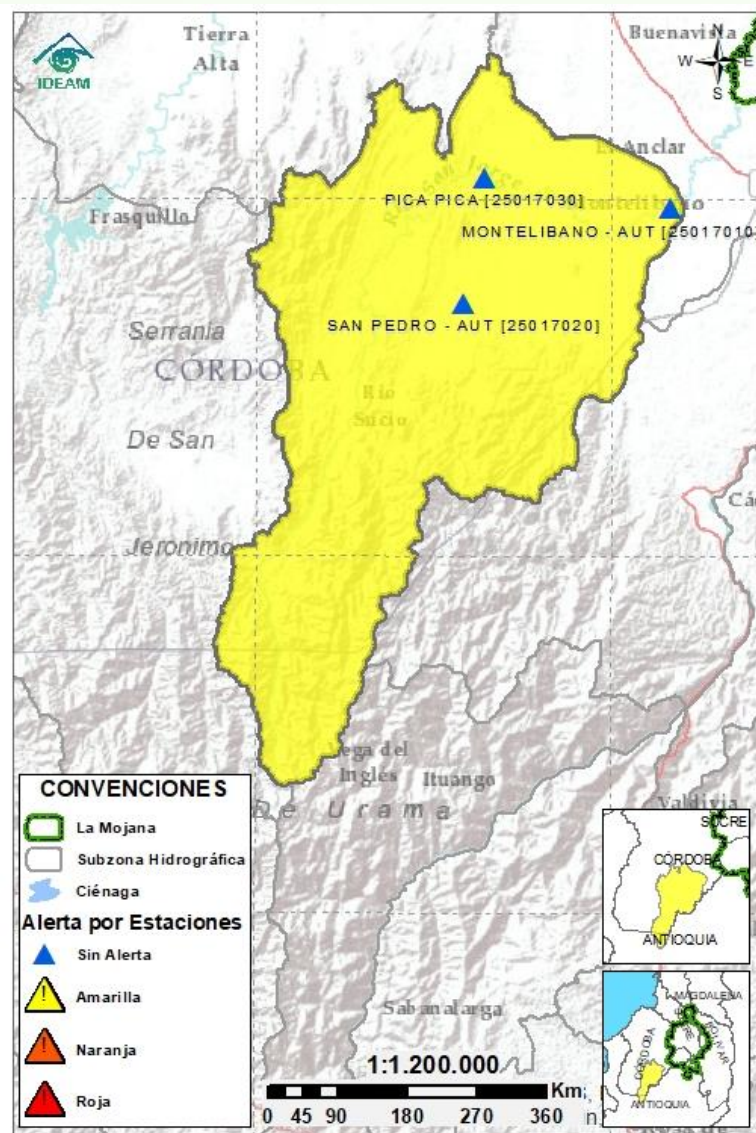


**Descripción condiciones hidrológicas:** Persistencia de inundaciones en el Bajo San Jorge, especial atención al incremento de niveles en el sistema de caños, principalmente en los caños Mojana, Pansegüita y Barro. Así mismo, se mantienen niveles altos en el Bajo Magdalena, incluyendo El Brazo de Loba y Brazo de Mompós. Para el fin de semana se advierte la persistencia del ascenso de niveles en el río Cauca en el tramo Valdivia-Cara de Gato.

Alerta	Zona Hidrográfica	Subzona o Cuenca Hidrográfica	Condición predominante	Descripción de la alerta hidrológica
	1 Bajo Magdalena-Cauca - San Jorge	Alto San Jorge	 <b>Niveles en descenso</b>	Descenso de niveles en el río San Jorge en su recorrido por Montelíbano, comportamiento predominante a lo largo del fin de semana.
	2 Bajo Magdalena-Cauca - San Jorge	Bajo San Jorge	 <b>Inundación</b>	Niveles altos en condición estable en el río San Jorge (San Marcos-Magangué), y ascensos en caños del sector oriental. Continúa el ingreso de aguas del río Cauca hacia el Bajo San Jorge, a través del sector de Cara de Gato (San Jacinto del Cauca).
	3 Bajo Magdalena-Cauca - San Jorge	Directos al Bajo Cauca-ciénaga La Raya entre el río Nechí y Brazo de Loba	 <b>Niveles en ascenso</b>	Persisten los niveles en ascenso en el río Cauca en el tramo Nechí-Pinillos, comportamiento predominante a lo largo del fin de semana. Especial atención a sus aportantes, principalmente al río Caribona. Se mantiene alerta roja puntual en el sector de Cara de Gato.
	4 Nechí	Bajo Nechí y Directos al Bajo Nechí	 <b>Niveles en ascenso</b>	Niveles en ascenso en el Bajo Nechí y en sus aportantes, condición predominante durante el día de hoy. Probabilidad de nuevos incrementos durante el fin de semana.
	5 Cauca	Directos al Cauca entre Pto. Valdivia y río Nechí	 <b>Niveles en ascenso</b>	Ascenso de niveles en el río Cauca en el tramo Valdivia-Nechí, comportamiento que se mantendrá durante el fin de semana.
	6 Bajo Magdalena	Directos Bajo Magdalena entre El Banco y Plato	 <b>Niveles estables</b>	Estabilización de niveles en el río Magdalena, entre El Banco y Plato, así como en el Brazo de Loba y en el Brazo de Mompós

**Nota 1:** Las alertas hidrológicas pueden ser corregidas y/o actualizadas en el futuro. No representa una certificación oficial del IDEAM.  
**Nota 2:** Es probable que los eventos hidrológicos reportados en las alertas emitidas no se estén presentando sobre los ríos principales sino sobre sus afluentes.  
**Nota 3:** El IDEAM recomienda a la población ribereña estar muy atenta al comportamiento de los niveles de los ríos y atender las recomendaciones que la Unidad Nacional de Gestión del Riesgo de Desastres (UNGRD) emita para la implementación de medidas de contingencia ante posibles afectaciones por desbordamientos e inundaciones.

## 2.2.1 SUBZONA HIDROGRÁFICA DEL RÍO SAN JORGE CUENCA ALTA



Subzona  
hidrográfica

Alerta

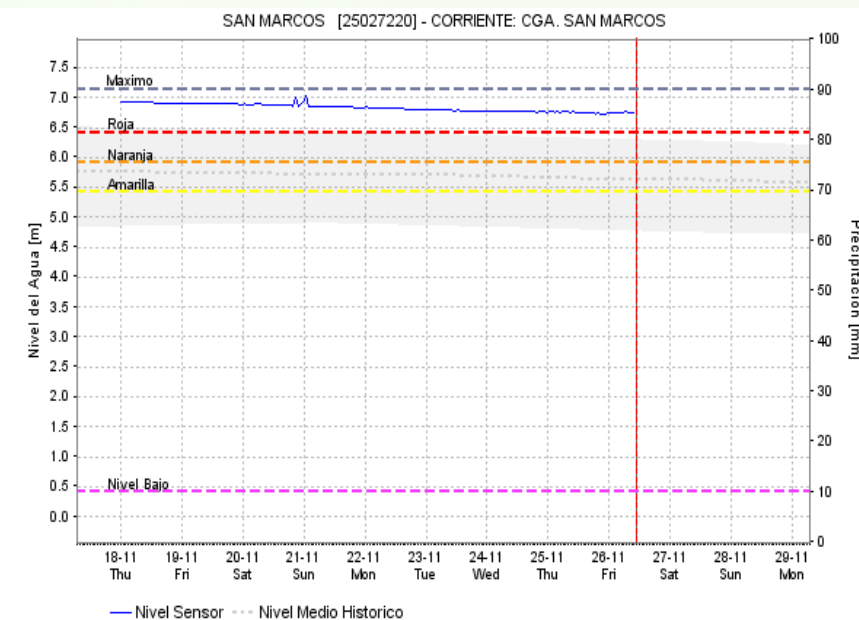
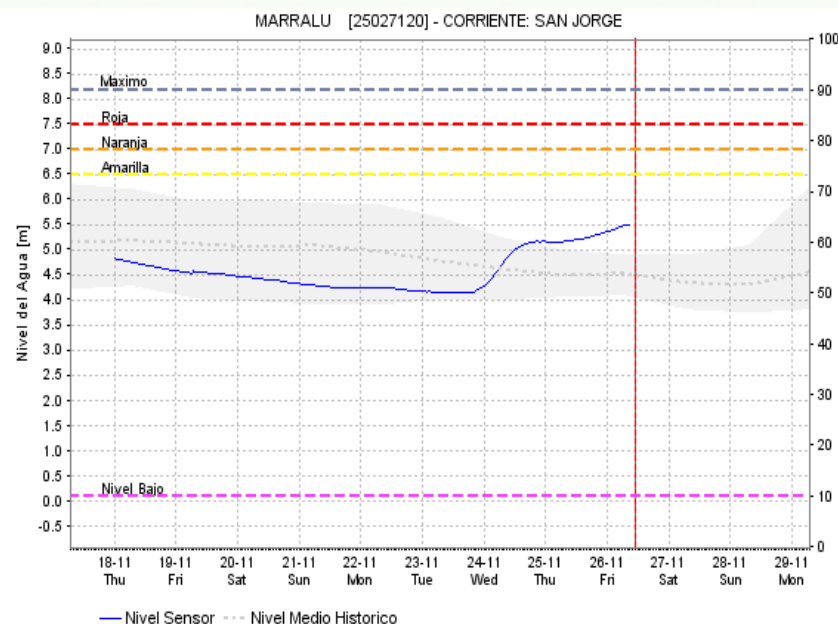
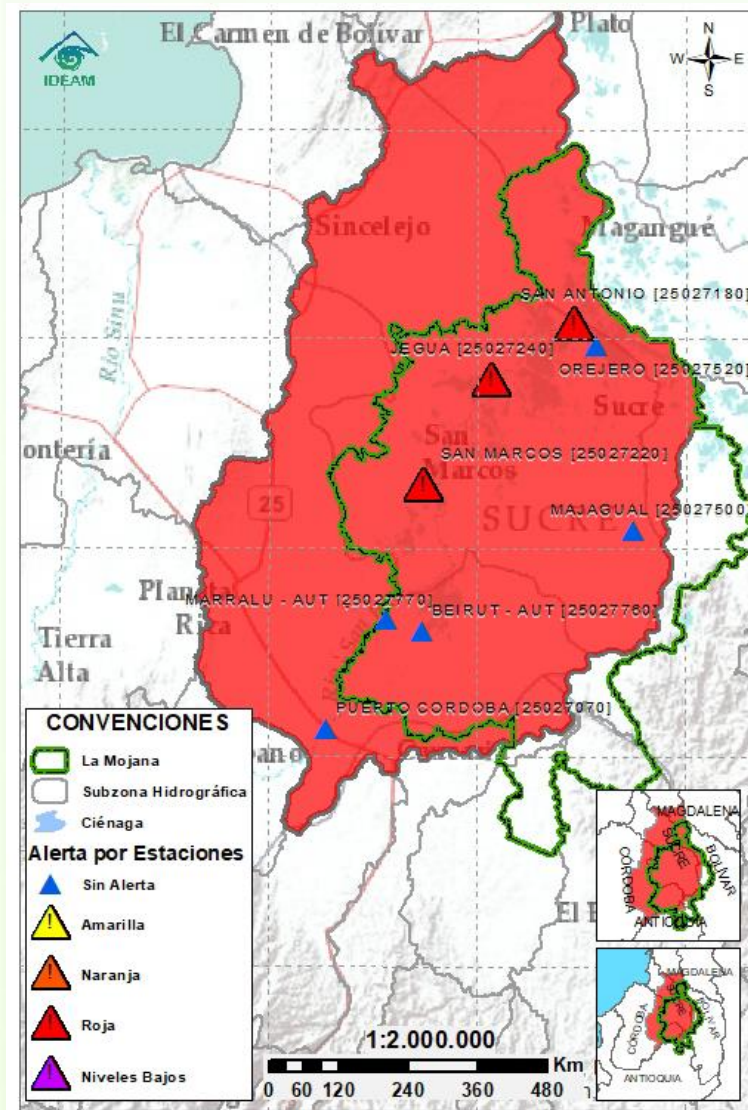
Descripción

Cuenca alta  
del río San  
Jorge



Descenso de niveles en el río San Jorge en su recorrido por el municipio de Montelibano, así como en sus aportantes los ríos San Pedro y Uré. Se prevé el predominio de esta condición a lo largo del fin de semana; sin embargo, no se descartan incrementos ligeros.

## 2.2.2 SUBZONA HIDROGRÁFICA DEL RÍO SAN JORGE CUENCA BAJA



Subzona  
hidrográfica

Alerta

Descripción

Cuenca baja  
del río San  
Jorge

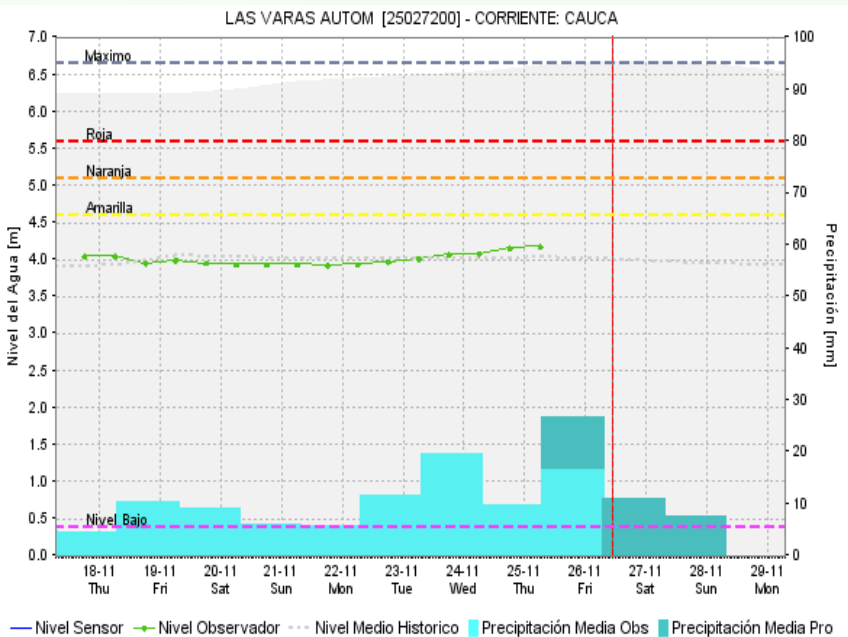
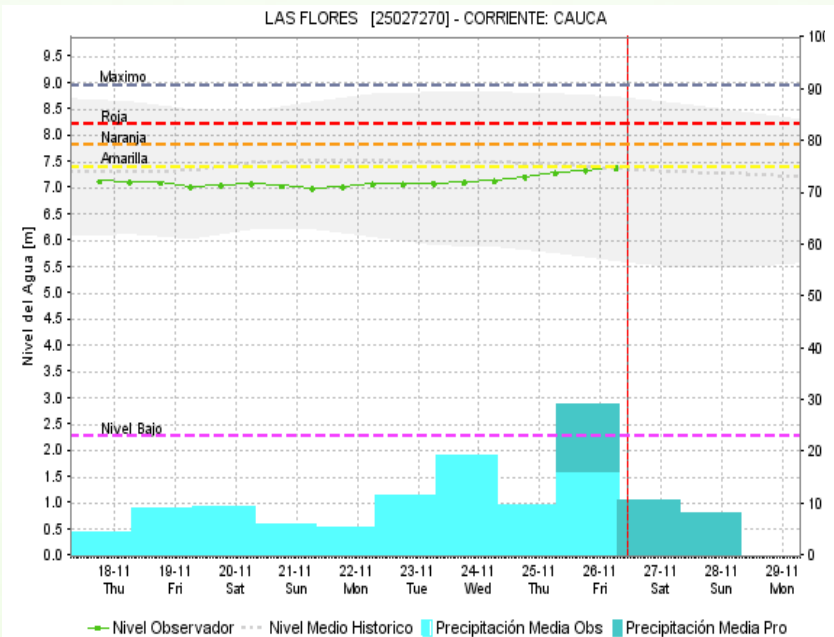
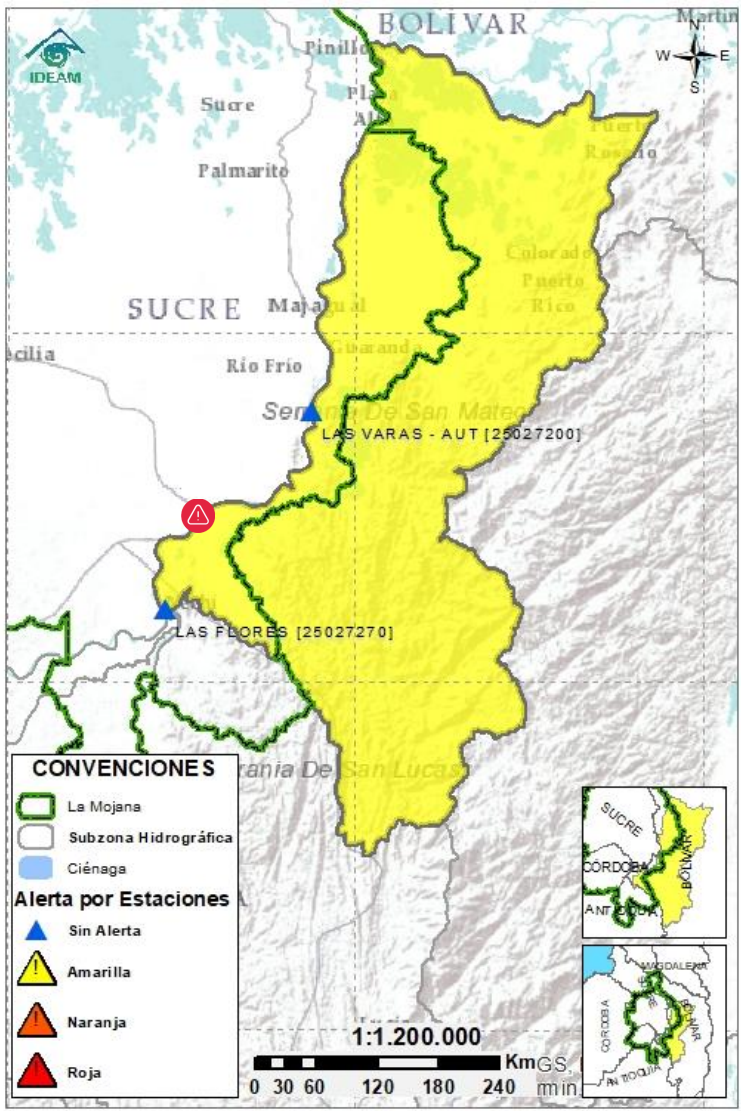


Ascenso de niveles en el río San Jorge en su recorrido por el municipio de Ayapel, condición que tenderá a estabilizarse a lo largo del día. El tramo San Marcos-Magangué permanece con niveles estables, pero se registran incrementos en el sistema de caños asociado, debido a las lluvias registradas entre noche y madrugada.

Se destaca la persistencia de: i) inundaciones en amplias zonas de la cuenca baja, ii) altos niveles en el sistema de ciénagas y iii) ingreso continuo de aguas del río Cauca a través del sector Cara de Gato.

**Nota** (27 de agosto al 26 de noviembre): transvase de caudal del río Cauca hacia el Bajo San Jorge, tras el rompimiento del río Cauca en el sector de Cara de Gato (27/08/2021), generando afectaciones por inundación en los municipios de Guaranda, Ayapel, Majagual y San Benito Abad.

## 2.2.3 DIRECTOS AL BAJO CAUCA - CIÉNAGA LA RAYA ENTRE EL RÍO NECHÍ Y EL BRAZO DE LOBA



Subzona  
hidrográfica

Alerta

Descripción

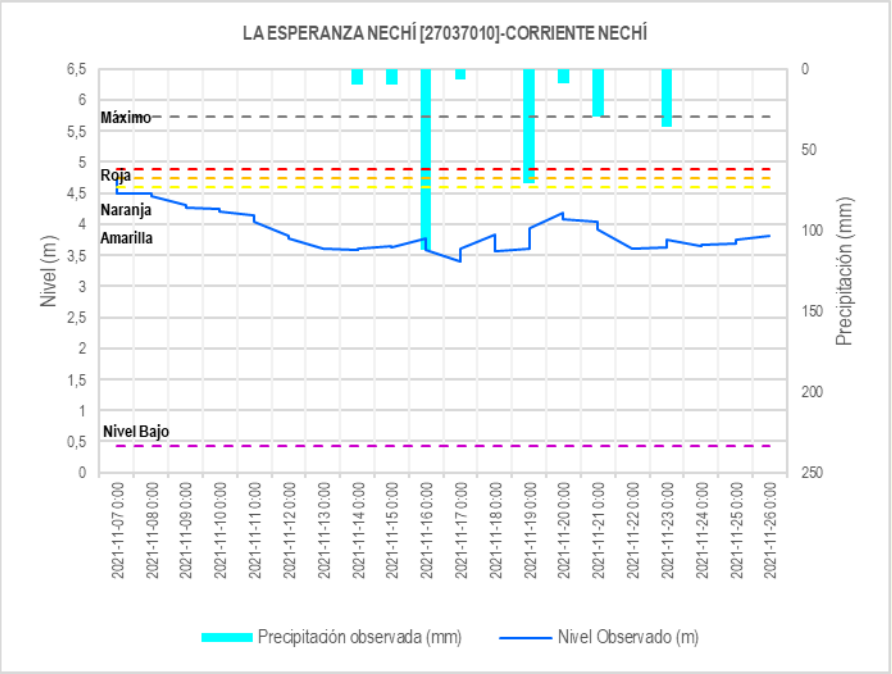
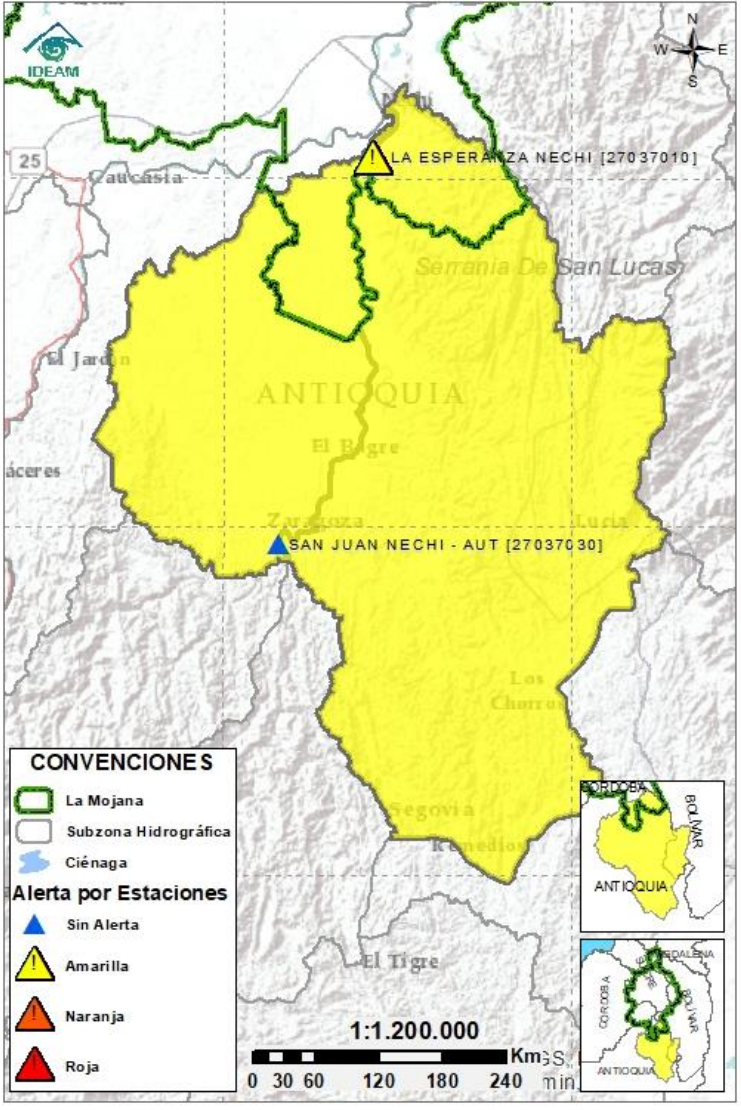
Directos al bajo  
Cauca- Ciénaga  
La Raya entre el  
río Nechí y  
Brazo de Loba



Se mantiene el ascenso de niveles en el río Cauca en el tramo Nechí-Pinillos. En el sector de Cara de Gato (San Jacinto del Cauca) se mantiene **alerta roja puntual**, por trasvase de caudal del río Cauca hacia el Bajo San Jorge. Se advierte el predominio de niveles en ascenso a lo largo del fin de semana, especial atención al tramo Nechí-Cara de Gato.

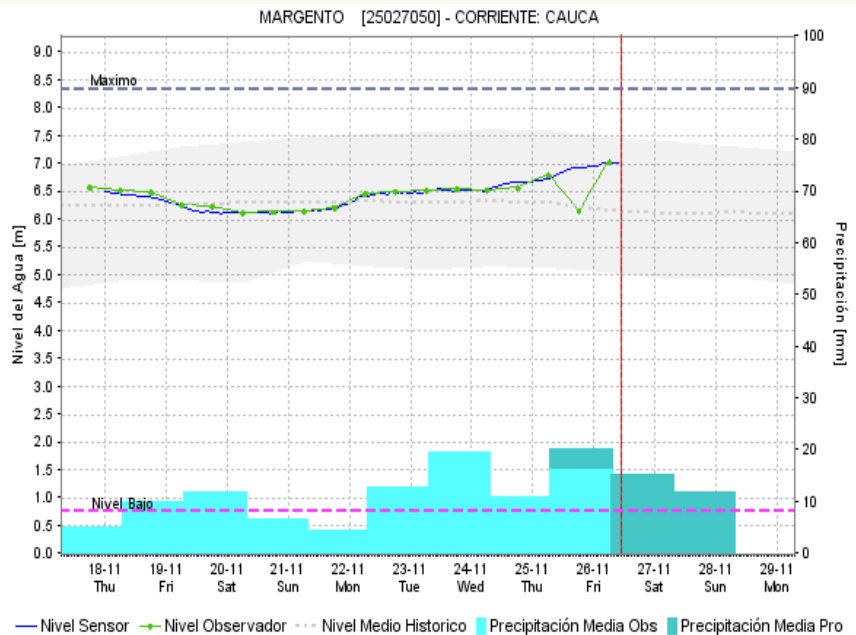
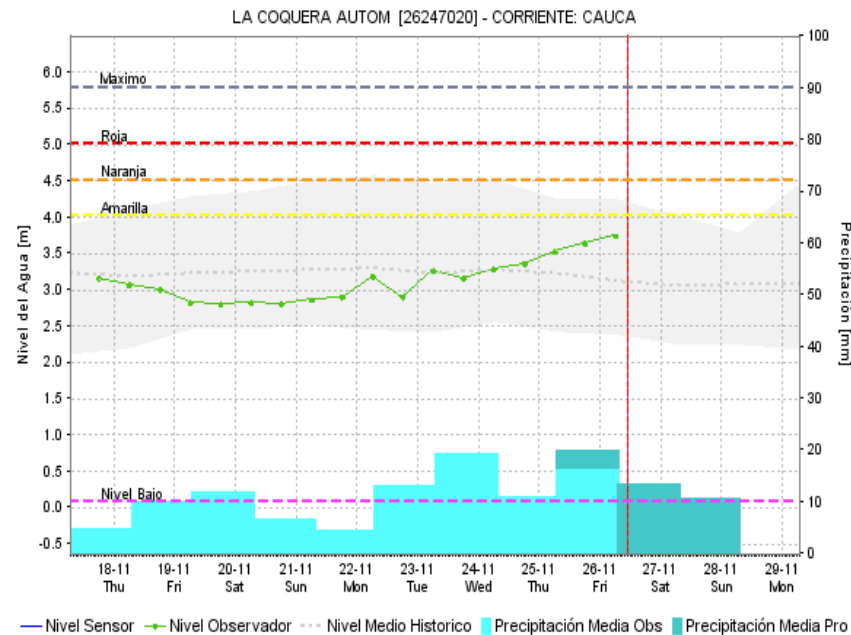
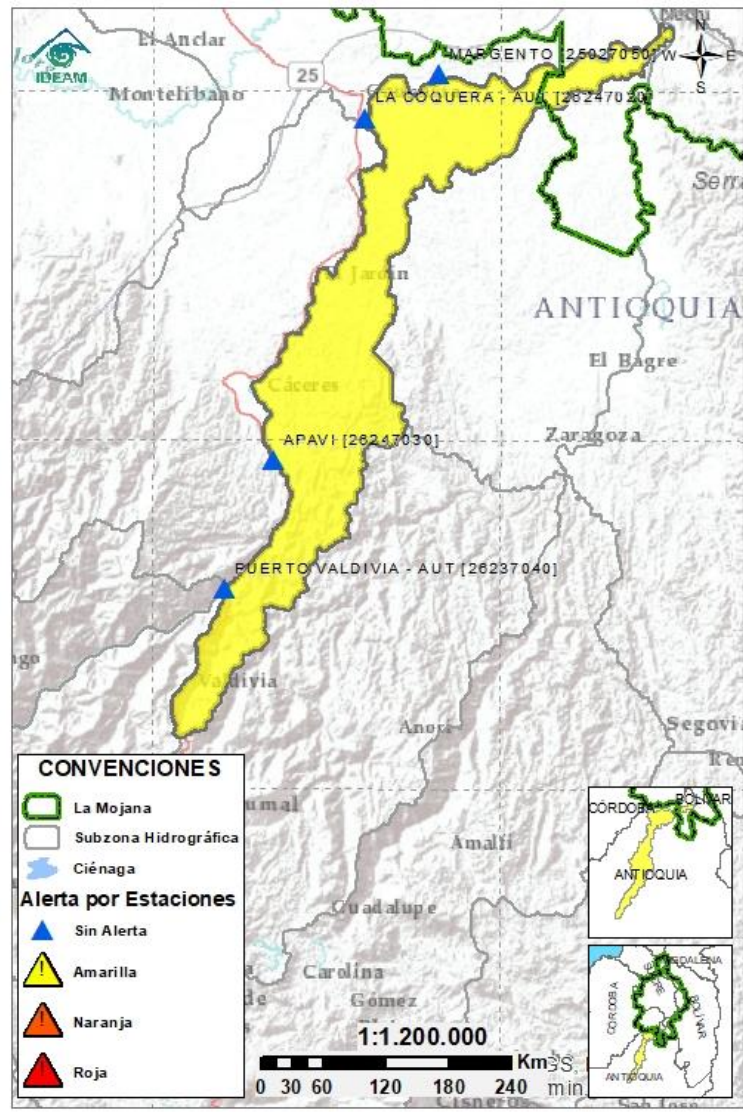
**Nota (27 de agosto):** rompimiento del dique por el río Cauca en el sector Cara de Gato (San Jacinto del Cauca), generando el ingreso de agua del río Cauca al Bajo San Jorge.

# 2.2.4 SUBZONA HIDROGRÁFICA DEL RÍO NECHÍ CUENCA BAJA



Subzona hidrográfica	Alerta	Descripción
Cuenca baja del río Nechí		Ascenso de niveles en el río Nechí y en sus aportantes, condición que se prevé persista durante el día de hoy. No se descartan incrementos ligeros a lo largo del fin de semana.

## 2.2.5 DIRECTOS AL CAUCA ENTRE PTO. VALDIVIA Y RÍO NECHÍ



Subzona  
hidrográfica

Alerta

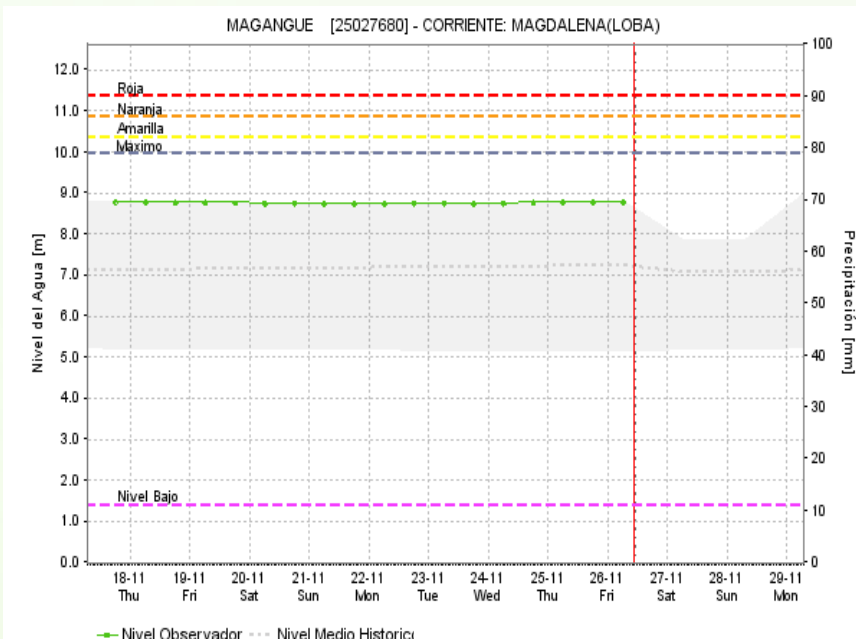
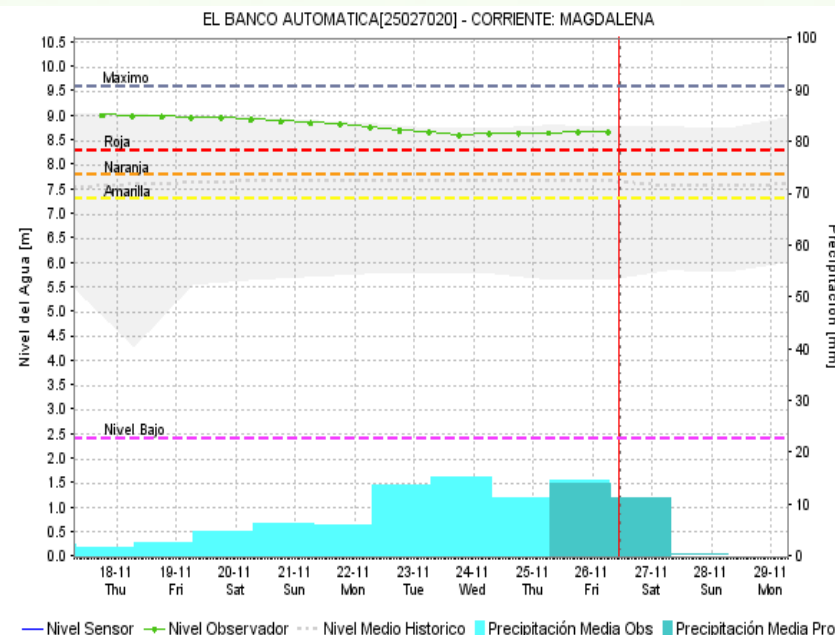
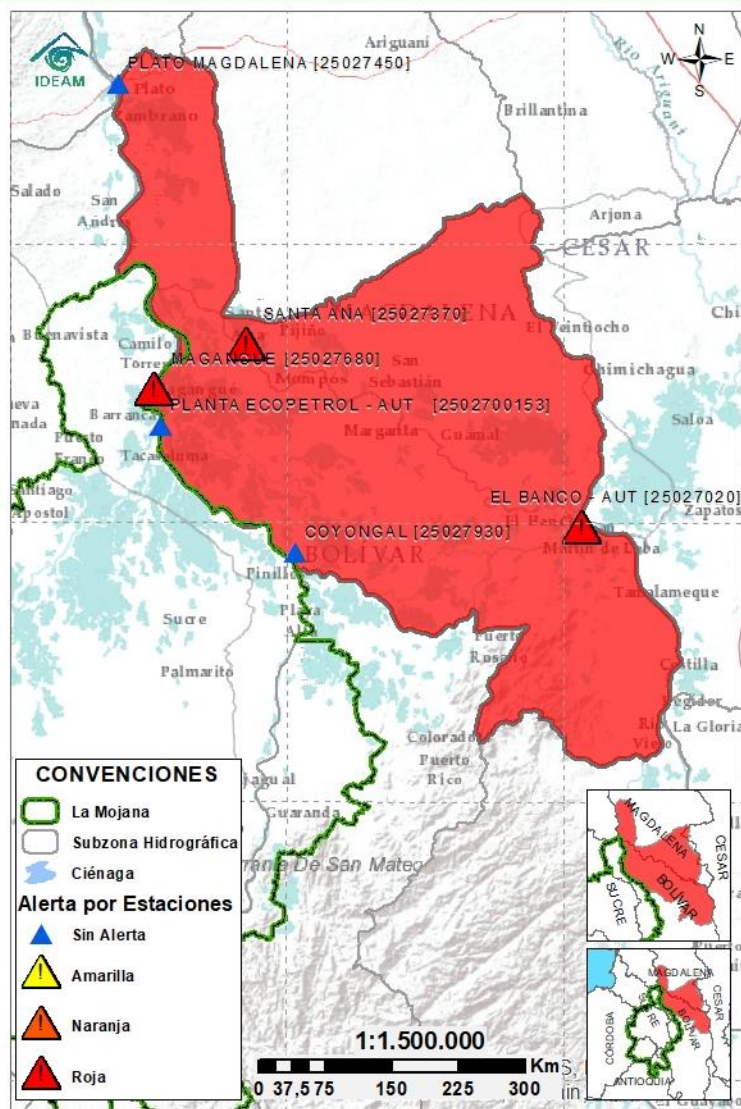
Descripción

Directos al  
Cauca entre  
Pto. Valdivia y  
río Nechí



Se mantiene el ascenso de niveles en el río Cauca en su tránsito por los municipios de Valdivia, Tarazá, Cáceres y Caucasia, comportamiento que continuará predominando a lo largo del fin de semana.

## 2.2.6 DIRECTOS AL BAJO MAGDALENA ENTRE EL BANCO Y EL PLATO



Subzona  
hidrográfica

Alerta

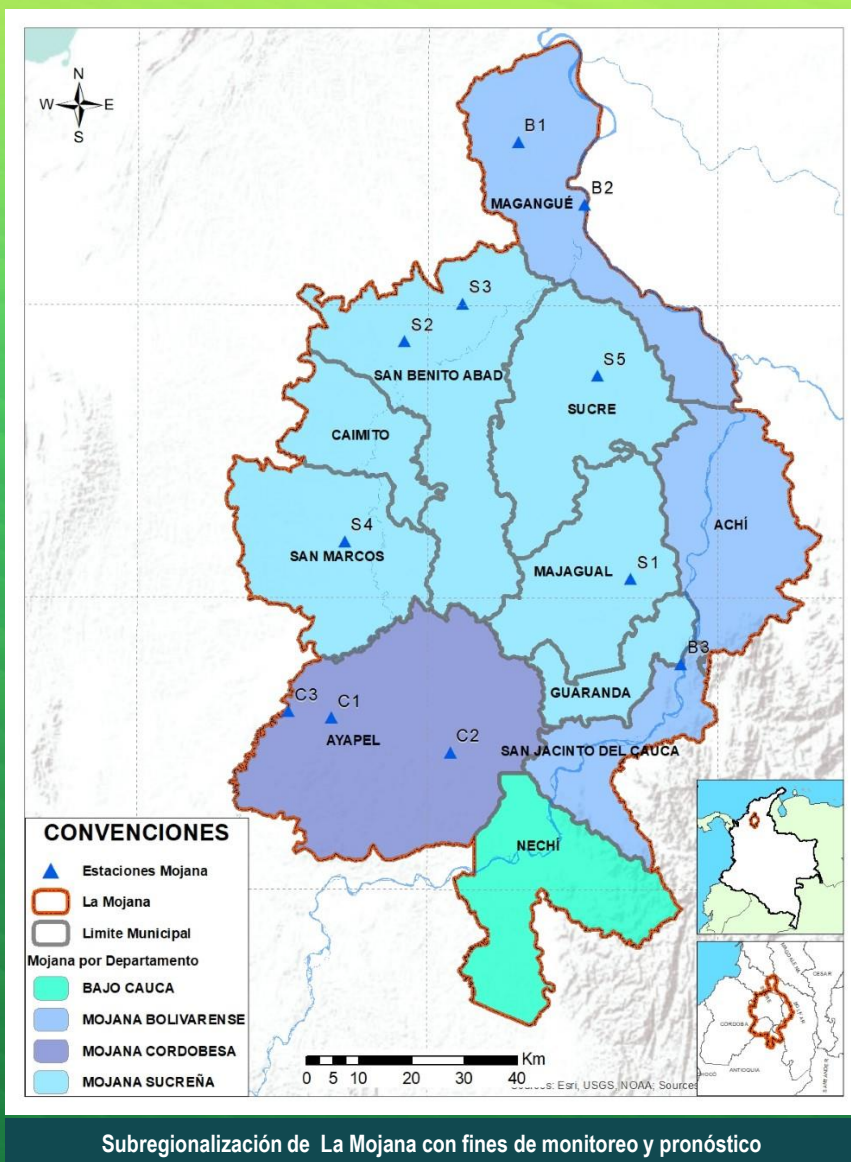
Descripción

Directos Bajo  
Magdalena  
entre el Banco  
y el Plato



Estabilización de niveles en el río Magdalena entre los municipios de El Banco y Plato, así como en el Brazo de Loba (El Banco San Martín de Loba, Hatillo de Loba, Barranco de Loba y Pinillos) y en el Brazo de Mompós (municipios de Guamal, San Sebastián de Buenavista, Mompós, San Zenón, Talaigua Nuevo, Santa Ana y Santa Bárbara de Pinto). Se recomienda mantener especial atención en los municipios de Hatillo de Loba, Barranco de Loba, El Banco, Mompós, Santa Ana y Magangué ante los altos niveles registrados.

**Nota (12/11/2021):** en el municipio de Hatillo de Loba (Bolívar), se registró inundación por ruptura del jarillón Diomedes, generando ingreso de aguas del río Magdalena en el corregimiento La Victoria.



## Estaciones Meteorológicas Automáticas y Convencionales en la región de La Mojana

Leyenda	Estación	Municipio	Departamento	Tipo	Código
B1	Aeropuerto Baracoa	Magangué	Bolívar	Convencional	25025100
B2	Planta Ecopetrol	Magangué	Bolívar	Automática	250270153
B3	Las Varas	San Jacinto del Cauca	Bolívar	Convencional	25027200
C1	Ayapel	Ayapel	Córdoba	Convencional	25025030
C2	Caño Barro	Ayapel	Córdoba	Automática	13027040
C3	Marralú	Ayapel	Córdoba	Automática	25027770
S1	Majagual	Majagual	Sucre	Convencional	25020340
S2	San Benito Abad	San Benito Abad	Sucre	Convencional	25025180
S3	Santiago Apóstol	San Benito Abad	Sucre	Convencional	25020760
S4	San Marcos	San Marcos	Sucre	Automática	25025340
S5	San Luis	Sucre	Sucre	Convencional	25021370

## Horarios de monitoreo y pronóstico de las condiciones meteorológicas





El ambiente  
es de todos

Minambiente

## EQUIPO DE TRABAJO CRPA LA MOJANA

Elaborado por:

**RAFAEL ELÍAS MUNDARAY MAGO**, Meteorólogo  
**LIZETH NATALIA MUÑOZ HERRERA**, Hidróloga

Con la colaboración de:

**JAIRO LUIS VÉLEZ VARGAS**, Profesional SIG  
**MAYERLIN SANDOVAL ORTEGA**, Comunicadora

[www.corpomojana.gov.co](http://www.corpomojana.gov.co)

**Correo Electrónico:**

[corpomojana@corpomojana.gov.co](mailto:corpomojana@corpomojana.gov.co)

Cra. 21 # 21 A – 44 San Marcos - Sucre

Teléfono: (+575) 295 5347

**YOLANDA GONZALEZ HERNÁNDEZ**,

Directora General IDEAM.

**DANIEL USECHE SAMUDIO**,

Jefe Oficina del Servicio de Pronósticos y Alertas

[www.ideam.gov.co](http://www.ideam.gov.co)

**Correos electrónicos:**

[servicio@ideam.gov.co](mailto:servicio@ideam.gov.co),

[alertas@ideam.gov.co](mailto:alertas@ideam.gov.co)

Calle 25 d # 96b - 70, piso 3. Bogotá, D.C.

Teléfono: 307 5625 ext. 1334 - 1336.

**LILIANA QUIROZ**, Directora General de la Corporación para el Desarrollo Sostenible de La Mojana y el San Jorge-CORPOMOJANA.

**RAQUEL GARAVITO**, Gerente del Fondo Adaptación

**JIMENA PUYANA**, Gerente Nacional de Desarrollo Sostenible del PNUD

